

**PRÉSENTATION****>> Objectifs pédagogiques :**

- Comprendre qu'une école inclusive, c'est une école qui accueille tous les enfants et est accessible à chacun.
- Prendre conscience que la première étape de l'accessibilité concerne l'accès aux locaux et au matériel, mais pas seulement.

**NOTIONS CLÉS :**

Les personnes en situation de handicap attendent qu'on leur permette de vivre comme les autres en tenant compte de leur handicap.

Une école inclusive, c'est une école qui s'adapte à chacun. Les écoles ordinaires doivent permettre à tous les élèves de circuler, accéder aux locaux, utiliser les équipements, se repérer et communiquer avec la plus grande autonomie possible.

REPÈRES

- Depuis 2013, la loi est très claire : « Le service public de l'éducation [...] reconnaît que tous les enfants partagent la capacité d'apprendre et de progresser. Il veille à **l'inclusion scolaire de tous les enfants, sans aucune distinction.** »
- La première étape de l'école inclusive, ce sont des **locaux pensés et construits pour tous** (accessibilité architecturale) ; et d'une façon plus large, c'est aussi **pouvoir accéder à l'école grâce à des transports adaptés.**
- La deuxième étape, **c'est un accès à l'école qui peut inclure une aide humaine, du matériel adapté, un dispositif adapté (ULIS).** Rappel de la loi : « Les conditions d'accès des personnes handicapées doivent être les mêmes que celles des autres publics ou, à défaut, présenter une qualité d'usage équivalente. »

ALLER PLUS LOIN**• À VOIR**

Une vidéo « Vinz et Lou » : « Le nouveau (à l'école) », sur le métier d'AVS (avec vos élèves).

<https://ecole-inclusive.org/ressources/videos/>

• À DÉCOUVRIR

La collection « Les Papareils », aux éditions Talents hauts. Les personnages de cette série traversent des épreuves rocambolesques avant de tirer parti de leurs différences.

**• OUVRIR LE DÉBAT**

L'affiche intitulée « Mon école, c'est la même que celle de mes copains et de mes voisins » vous permettra de discuter avec vos élèves de la notion d'accessibilité.

<https://ecole-inclusive.org/ressources/affiches/>



ACTIVITÉ - 1 : Permettre à chaque élève d'être un élève

Compétences travaillées :

- Comprendre des textes, des documents et des images et les interpréter.

Support : infographie « Un monde partagé » à télécharger : <https://ecole-inclusive.org/ressources/infographies/>

Consigne : Ce n'est pas à l'élève de s'adapter à l'école mais à l'école de s'adapter aux besoins de chaque élève. **À partir de l'infographie « Un monde partagé », recherche ce qui rend l'espace de l'école accessible, dans l'école et autour de l'école :**

- 1) Pour les handicaps moteurs :
- 2) Pour les handicaps sensoriels :
- 3) À qui d'autres ces aménagements peuvent-ils être utiles ?

ACTIVITÉ - 2 : Mène l'enquête !

Compétences travaillées :

- Développer son jugement, son sens moral et civique.
- Mobiliser le vocabulaire adapté à leur expression.
- Respecter autrui et accepter les différences.

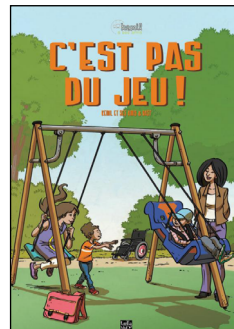
Consigne : Aujourd'hui, l'école a pour mission d'accueillir tous les élèves, quelles que soient leurs différences. Qu'en est-il dans ton école ? **Mène l'enquête autour de toi et réponds aux questions suivantes :**

- 1) Tous les lieux sont-ils déjà accessibles aux élèves en situation de handicap moteur ou sensoriel (la vue, l'ouïe) ?
.....
- 2) Liste ce qui a déjà été mis en place dans ton école (équipement des bâtiments, des salles de classe ; transformation des espaces de circulation, création d'ascenseurs, de rampes ; évolution du matériel, du mobilier, des tableaux, des estrades, etc.) :
.....
- 2) Penses-tu que la situation soit satisfaisante ? Où vois-tu des progrès à réaliser ?
.....

**ACTIVITÉ - 3 : C'est pas du jeu !****Compétences travaillées :**

- Comprendre un texte littéraire et l'interpréter.
- Comprendre des textes, des documents et des images et les interpréter.

Support : page 3 de la BD *C'est pas du jeu !**. Cette BD raconte des histoires vraies vécues par des enfants en situation de handicap.



* *C'est pas du jeu !*,
Kemil et ses amis & Bast,
Tartamudo, 2013.

Consigne :**Lis l'histoire de la balançoire adaptée et réponds aux questions suivantes :**

1) Qui a l'idée de créer une balançoire adaptée ?

.....

2) Qui finance la balançoire ?

.....

3) À qui est destinée la balançoire adaptée ?

.....

4) Que permet-elle aux enfants en situation de handicap ?

.....

5) Les familles de l'association sont choquées par l'intolérance de certains habitants qui ont demandé la désinstallation de la balançoire. Explique avec tes mots la signification du mot « intolérance » :

.....

.....

6) Que signifie l'expression « hors-jeu » en sport ?

.....

7) Que penses-tu du choix de ce titre pour la BD ?

.....

.....

À discuter :

Et dans ton école ? Connais-tu des situations où des enfants sont « hors-jeu » ? Comment agis-tu dans ces cas-là ? Comment se déroulent les récréations ? Tous les enfants sont-ils inclus de la même façon ?



ACTIVITÉ - 4 : Des images pour aider

Compétences travaillées :

- Comprendre des textes, des documents et des images et les interpréter.
- Comprendre les notions de droits et devoirs, les accepter et les appliquer.
- Respecter tous les autres.

Consigne :

Pour guider les personnes en situation de handicap, des pictogrammes sont utilisés dans les lieux publics et sur Internet. Leur présence indique que des services leur sont proposés pour les aider. Tu connais déjà sûrement le symbole du fauteuil roulant ; mais il en existe bien d'autres !

Retrouve la signification de ces pictos parmi les handicaps suivants :

a) handicap psychique



b) handicap de langage

c) handicap moteur

d) handicap visuel

e) handicap mental

f) handicap auditif



.....

.....

.....

.....

.....

.....

 **CE QUI EST BON POUR TOI ... EST BON POUR MOI !**

L'école inclusive, c'est ne pas être à part.

C'est ne pas être hors-jeu alors que je n'ai pas commis de faute.

C'est aussi ne pas laisser une injustice se produire quand une autre personne est mise hors-jeu sans raison...

Nous avons tous notre place à l'école et dans la société.

En aidant les autres à trouver la leur, je trouve aussi la mienne. En aidant les autres à ne pas être hors-jeu, je crée un environnement d'entraide dont je peux aussi bénéficier.



**ÉLÉMENTS DE RÉPONSE****ACTIVITÉ - 1 : Permettre à chaque élève d'être un élève**

À partir de l'infographie « Un monde partagé », recherche ce qui rend l'espace de l'école accessible :

1) Pour les handicaps moteurs :

Les couloirs, les portes, les paliers et les ascenseurs sont larges pour permettre le passage et la manœuvre des fauteuils roulants. Des poignées sont fixées aux murs dans les toilettes. Les rampes d'accès facilitent l'accès aux bâtiments.

Des autocars ou des bus adaptés évitent aux élèves en fauteuil roulant de se déplacer en

taxi. Ainsi, comme les autres élèves, ils peuvent participer aux sorties de classe.

2) Pour les handicaps sensoriels :

Dans la cour d'école et les couloirs, des bandes podotactiles au sol guident les personnes aveugles ou malvoyantes. En haut d'un escalier, elles avertissent du danger de chute.

3) Pour les autres : personne avec une poussette, jambe cassée en revenant du ski, cartables moins lourds pour tous, apprentissage de la lecture plus facile.

ACTIVITÉ - 3 : C'est pas du jeu !

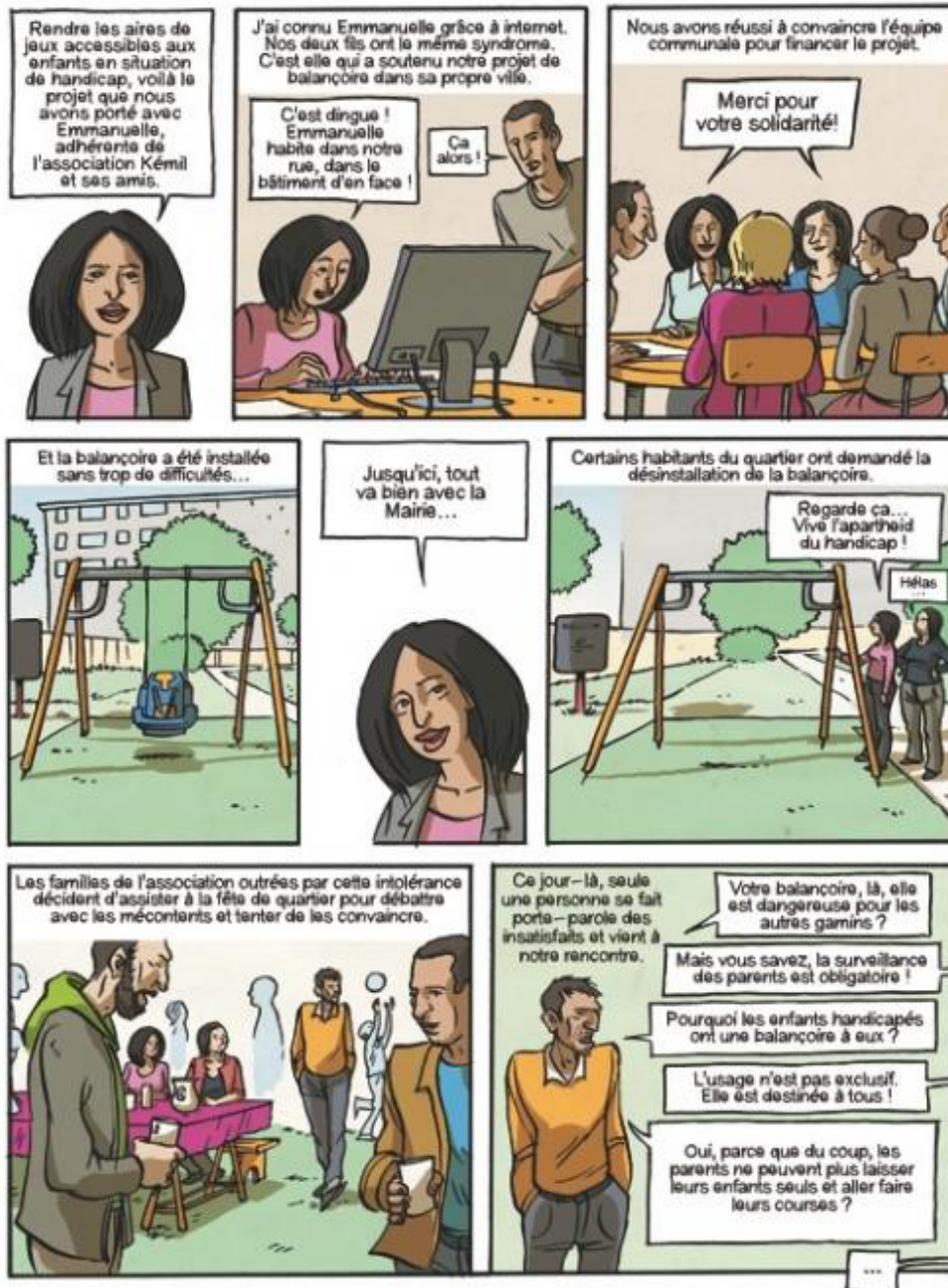
Lis l'histoire de la balançoire adaptée et réponds aux questions suivantes :

- 1) **Qui a l'idée de créer une balançoire adaptée ?** Ce sont les parents de deux enfants en situation de handicap.
- 2) **Qui finance la balançoire ?** C'est la mairie.
- 3) **À qui est destinée la balançoire adaptée ?** Elle est destinée à tous les enfants.
- 4) **Que permet-elle aux enfants en situation de handicap ?** Elle leur permet de s'amuser au square comme les autres et avec les autres enfants. Elle permet de vivre ensemble.
- 5) **Les familles de l'association sont choquées par l'intolérance de certains habitants qui ont demandé la désinstallation de la balançoire. Explique avec tes mots la signification du mot « intolérance ».** C'est une attitude hostile ou agressive face à une différence.
- 6) **Que signifie l'expression « hors-jeu » en sport ?** Ce terme est employé en sport pour qualifier un joueur qui est exclu du jeu car il a commis une faute par rapport au règlement. Il reste assis sur un banc et regarde les autres jouer. C'est une sanction.
- 7) **Que penses-tu du choix de ce titre pour la BD ?** Sans aires de jeux accessibles, les enfants en situation de handicap sont privés de jeux et se contentent de regarder les autres jouer, comme des joueurs « hors-jeu », sanctionnés pour une faute. Ces enfants ont le même droit que les autres de jouer et de se divertir.

ACTIVITÉ - 4 : Des images pour aider

Retrouve la signification de ces pictos parmi les handicaps suivants :

a / 2 ; b / 6 ; c / 3 ; d / 1 ; e / 5 ; f / 4



* *C'est pas du jeu !*,
Kémil et ses amis & Bast,
Tartamudo, 2013.