



## PRÉSENTATION

## &gt;&gt; Objectifs pédagogiques :

- Connaître les différents types de handicap.
- Prendre conscience qu'un handicap n'est pas forcément visible.
- Comprendre ce que signifie « être en situation de handicap ».



## NOTIONS CLÉS :

Une personne vit une situation de handicap lorsqu'elle ne peut pas participer à toutes les activités de la vie. Un handicap n'est pas toujours visible. Parfois, il est présent dès la naissance et il peut évoluer dans le temps. Parfois il est dû à un accident.

## REPÈRES

La loi de 2005 sur l'égalité des droits et des chances définit le handicap comme « une limitation d'activité ou une restriction de participation à la vie en société [...] en raison d'une altération [...] d'une ou plusieurs fonctions ».

Il peut s'agir de troubles :

- des fonctions physiques (ex. : paraplégie, tétraplégie, myopathie) ;
- des fonctions sensorielles (ex. : cécité, surdité) ;
- des fonctions mentales (ex. : déficience intellectuelle) ;
- des fonctions cognitives (troubles « dys » du langage et des apprentissages : dyslexie, dysphasie, dysorthographe, dyspraxie, dyscalculie...) ;
- des fonctions psychiques (ex. : psychose, troubles bipolaires, troubles du comportement...) ;
- envahissants du développement, ou TED (autisme).

Toute personne confrontée à un environnement inadapté en raison d'une incapacité (en termes d'accessibilité, d'expression, de compréhension, etc.) se trouve en situation de handicap.

Le mot « handicap » vient de la contraction de trois mots anglais, *hand in cap*, « la main dans le chapeau ». En sport, un handicap représente un désavantage imposé à un concurrent pour égaliser les chances de victoire.

## ALLER PLUS LOIN

## • À VOIR

Une vidéo « Vinz et Lou » : « Ne pas se fier aux apparences » (avec vos élèves).

<https://ecole-inclusive.org/ressources/videos/>

D'autres idées d'activités sur le site de l'ONISEP.

<http://kitpedagogique.onisep.fr/handicap/Activites-en-classe/Sensibilisation-au-handicap>

Un webdocumentaire « Plongez en nos troubles », sur les troubles de l'attention avec ou sans hyperactivité.

[www.plongezennostroubles.com](http://www.plongezennostroubles.com)

## • INFOGRAPHIE

« Des cellules à l'ADN », à télécharger.

<https://ecole-inclusive.org/ressources/infographies/>

## • À LIRE

Un livre documentaire pour mieux comprendre le quotidien des personnes en situation de handicap.

*Comment on fait quand on est handicapé ?*, Sophie Demange et Hélène de Leersnyder, Bayard Jeunesse, coll. « Des questions plein la tête », 2010.





## ACTIVITÉ 1 : Avoir un handicap, ça veut dire quoi ?

### Compétences travaillées :

- Comprendre des textes, des documents et des images pour les interpréter.

**Support :** infographie « Avoir un handicap, ça veut dire quoi ? » à télécharger.

<https://ecole-inclusive.org/ressources/infographies/>

### Consignes :

1) Être en situation de handicap, c'est ne pas pouvoir participer à certaines activités de la vie de tous les jours. Ces désavantages ne sont pas toujours visibles.

**Lis le document et cite trois handicaps visibles et trois handicaps invisibles :**

Exemples de handicaps visibles : .....

.....

Exemples de handicaps invisibles : .....

.....

2) « Dys » est un préfixe d'origine grecque qui signifie « difficulté, mauvais état ». On le retrouve dans certains mots qui désignent des troubles du langage ou de l'apprentissage.

**Cite trois troubles « dys » présentés dans ce document et explique quelle difficulté chacun entraîne :**

.....

.....

.....



**À RETENIR :** certains handicaps sont évolutifs, d'autres pas ; certains sont de naissance, d'autres acquis.

**ACTIVITÉ 2 : D'où vient le mot « handicap » ?****Compétences travaillées :**

- Acquérir la structure, le sens et l'orthographe des mots.
- Chercher des informations.
- Connaître et utiliser l'outil numérique.

**Support :** un moteur de recherche (Qwant par exemple).

**Consignes :**

1) Effectue des recherches sur Internet et réponds aux questions suivantes :

**Quelle est l'origine du mot « handicap » ? Explique sa construction :**

.....

.....

.....

2) Selon la définition du *Larousse*, un handicap est « un désavantage qui met quelqu'un en état d'infériorité ».

Dans certaines épreuves sportives, un concurrent plus fort que les autres reçoit un « handicap », c'est-à-dire un désavantage de points, de poids ou de distance afin d'égaliser les chances de victoire avec les autres.

**Trouve différents sports qui pratiquent ce système de « handicap » :**

.....

.....

.....



### ACTIVITÉ 3 : Situation de handicap ou pas ?

#### Compétences travaillées :

- Comprendre des textes, des documents et des images et les interpréter.

#### Consigne :

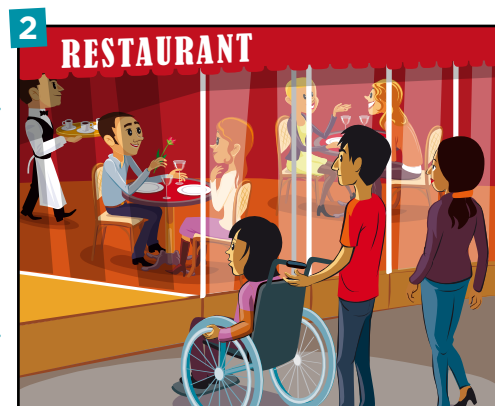
Une personne vit une situation de handicap lorsque son environnement ou l'accompagnement dont elle a besoin ne sont pas adaptés.

Sur les illustrations ci-dessous, détermine si les personnes se trouvent ou non en situation de handicap (écris OUI s'il y a situation de handicap et NON s'il n'y a pas situation de handicap).

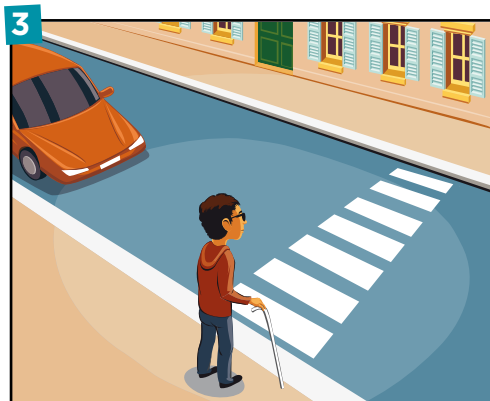


1

2



2



3

4



4



**CE QUI EST BON POUR TOI ... EST BON POUR MOI !**

Tu te sens peut-être bien trop grand(e) pour ton âge ? Parler devant toute la classe te terrorise ? Parfois, tu aimes bien rester seul(e) pendant la récré et les autres te trouvent bizarre ?

On a tous en nous quelque chose qui nous bloque et qui nous empêche parfois de nous sentir à l'aise avec les autres. La gentillesse et le respect de tes copains vont te permettre de dépasser ce mal-être.

De ton côté, te mettre à la place de l'autre pour mieux comprendre ce qu'il ressent est la meilleure manière de le respecter et de l'aider. C'est ce qu'on appelle « avoir de l'empathie ».

**ACTIVITÉ 4 : Vis ma vie ! (Jeu de rôle)****Compétences travaillées :**

- Respecter autrui et accepter les différences.

**Mise en situation :** organiser la classe en binômes. Dans chaque binôme, un élève est entravé ou empêché (une main bandée, sur un pied, sans ses lunettes de vue...).

**Consigne :** l'élève entravé ou empêché doit colorier un dessin avec trois couleurs qu'il sera allé chercher seul au fond de la classe.

**Mise en commun :** retour des expériences des binômes : difficultés rencontrées, sentiments éprouvés de part et d'autre, place prise par l'élève non entravé, solutions à apporter aux élèves en situation de handicap...



## ÉLÉMENTS DE RÉPONSE

## ACTIVITÉ 1 : Avoir un handicap, ça veut dire quoi ?

## 1) Lis le document et cite trois handicaps visibles et trois handicaps invisibles :

Trois handicaps visibles : handicap visuel, handicap auditif, handicap moteur.

Trois handicaps invisibles : handicap mental, TED, handicap psychique.

## 2) Cite trois troubles « dys » présentés dans ce document et explique quelle difficulté chacun entraîne :

Dyslexie : difficulté d'apprentissage de la lecture.

Dysorthographe : difficulté d'apprentissage de l'orthographe.

Dyscalculie : difficulté d'apprentissage du calcul.

**À noter :** ce classement est un support de débat, certains types de handicap pouvant être visibles ou invisibles. Exemple : handicap mental visible quand il s'agit de trisomie 21, surdité visible quand la personne utilise la LSF, troubles du spectre autistique visibles parfois dans le comportement...

## ACTIVITÉ 2 : D'où vient le mot « handicap » ?

## 1) Quelle est l'origine du mot « handicap » ? Explique sa construction :

Étymologie du mot « handicap » : mot d'origine anglaise (*hand in a cap*).

Vers 1660, un chroniqueur anglais découvrait un système de troc d'objets entre deux participants.

Un arbitre, le *handicapper*, déterminait la différence de valeur entre deux objets, puis il déposait la somme compensant la différence dans un chapeau. C'était donc un système d'échange où l'on recherchait l'équité.

## 2) Trouve différents sports qui pratiquent ce système de « handicap » :

C'est le cas par exemple du golf : les meilleurs joueurs doivent « rendre des points » à leurs adversaires de niveau inférieur.

Certaines courses hippiques sont également « à handicap » : pour égaliser les chances entre les chevaux, on donne un handicap de poids aux chevaux jugés les meilleurs. Plus un cheval est rapide, plus le poids qu'il porte est lourd (cf. métier de *handicapper*).

Finalement, le terme fut utilisé pour désigner toute action visant à rendre plus équitable une confrontation. Cela conduira à employer l'expression « être handicapé » en parlant des participants désavantagés au départ d'une course.

Le sens médical apparaîtra lui vers 1950 et se généralisera ensuite pour donner la définition que la loi reconnaît aujourd'hui et qui est assez proche de celle du sens commun.

## ACTIVITÉ 3 : Situation de handicap ou pas ?

- Illustration 1 : non, car un ascenseur a été installé juste à côté des escaliers.
- Illustration 2 : oui, car il y a une grande marche devant le restaurant, sans alternative.
- Illustration 3 : oui, car une personne aveugle veut traverser à un passage piéton mais il n'y a pas de feu.
- Illustration 4 : non, car il y a des bandes podotactiles sur le quai de la gare.